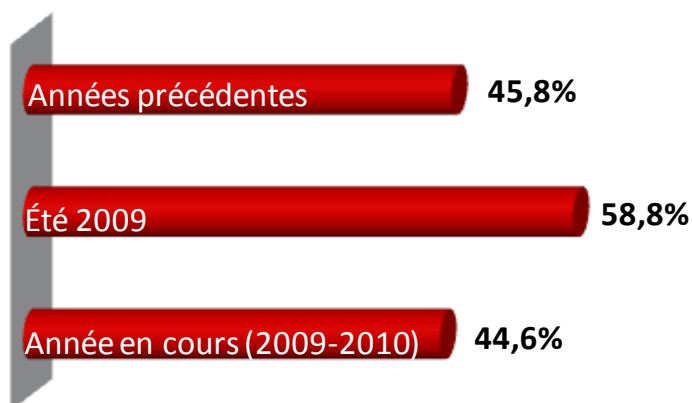


CONCILIATION ÉTUDES & TRAVAIL

MUNICIPALITÉ DE SAINT-CÉSaire (N = 260)

POURCENTAGE D'ÉTUDIANTS DE L'ÉCOLE SECONDAIRE PAUL-GERMAIN-OSTIGUY AYANT TRAVAILLÉ



	Ont occupé un emploi rémunéré au cours :		
	Des années précédentes %	De l'été 2009 %	De l'année scolaire 2009-2010 %
Garçons	43,7	55,6	48,4
Filles	47,8	61,9	41,0
15 ans et moins	33,3	49,7	36,4
Plus de 15 ans	69,4	77,6	60,0

ÉTÉ 2009 (N = 153)

Parmi les étudiants occupant un emploi durant l'année scolaire et ayant travaillé au cours de l'été (n = 94), les trois quarts d'entre eux (75,5 %) précisent qu'ils travaillent présentement dans la même entreprise que pour leur emploi d'été. Les emplois d'été ont rapporté aux étudiants un montant de 1 723 \$ en moyenne.

Raisons* d'avoir cessé d'occuper l'emploi d'été (n = 59) :

- Je préfère ne plus travailler pendant l'année scolaire 30,5 %
- Travail d'été seulement, temporaire, sur demande 22,0 %
- À cause de la fermeture de l'entreprise 18,6 %
- Manque de temps 13,6 %
- Cet emploi ne me convenait plus (salaire, conditions de travail, etc.) 11,9 %
- Problèmes de transport 8,5 %
- Parce que j'ai été congédié 8,5 %
- J'ai commencé à travailler, mais sans être rémunéré (à la maison ou ailleurs) 1,7 %
- Le travail était trop stressant 1,7 %
- Autres 3,4 %

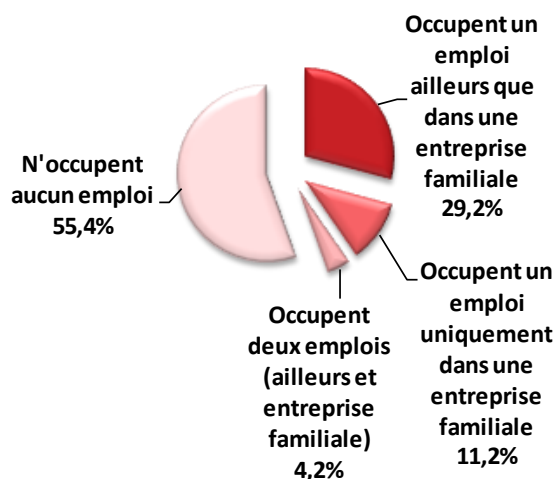
RAISONS* DE NE PAS TRAVAILLER AU COURS DE L'ANNÉE SCOLAIRE 2009-2010* (N = 142)

- Je n'ai pas trouvé d'emploi 47,2 %
- Je préfère ne pas travailler pendant l'année scolaire 33,8 %
- Je suis trop jeune/Je n'ai pas de numéro d'assurance sociale 20,4 %
- Manque de temps 16,2 %
- Problèmes de transport 12,7 %
- J'ai travaillé, mais sans être rémunéré (à la maison ou ailleurs) 9,2 %
- Ça ne m'intéressait pas de travailler 9,2 %
- Mes parents ne voulaient pas que je travaille 5,6 %
- Les emplois offerts ne me convenaient pas (salaire, conditions de travail, etc.) 4,9 %
- Autres 2,1 %

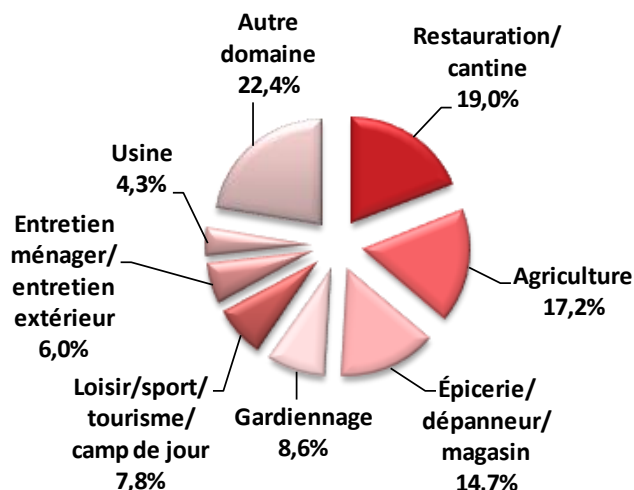
* L'astérisque indique que le total des pourcentages peut être supérieur à 100 %, puisque les étudiants pouvaient indiquer plus d'un choix de réponse à la question.

CARACTÉRISTIQUES DU TRAVAIL RÉMUNÉRÉ

Répartition des étudiants selon leur situation par rapport au marché du travail (n = 260)



Répartition des étudiants travailleurs selon leur domaine d'emploi (n = 116)



Répartition des heures de travail des étudiants selon le moment où ils travaillent durant leur année scolaire

	Matin De 5 à 12 heures %	Après-midi De 12 à 16 heures %	Soirée De 16 à 24 heures %	Nuit De 24 à 5 heures %	Total %
Lundi	0,5	0,3	4,3	0,0	5,0
Mardi	0,5	0,3	3,9	0,0	4,6
Mercredi	0,5	0,3	4,8	0,0	5,5
Jeudi	0,9	0,3	8,2	0,0	9,3
Vendredi	1,7	0,6	13,2	0,2	15,6
Samedi	13,1	6,9	11,1	0,0	31,1
Dimanche	11,2	7,6	10,1	0,0	28,9
Total	28,3	16,0	55,5	0,2	100,0

Les étudiants qui occupent un emploi ailleurs que dans une entreprise familiale travaillent en moyenne 13,9 heures par semaine et ceux œuvrant dans une entreprise familiale, 8,6 heures par semaine.

SALAIRE MOYEN : 9,67 \$/heure

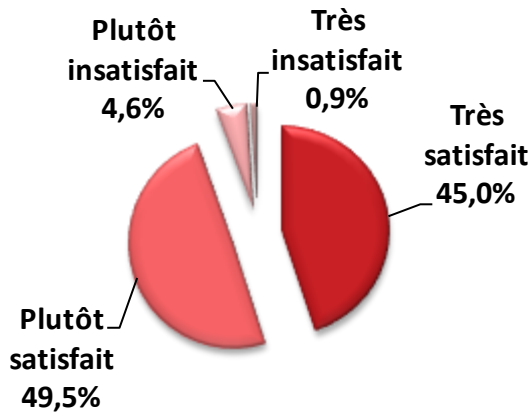
44,0 % des étudiants reçoivent de leurs parents de l'argent de poche pour leurs dépenses personnelles. En moyenne, ils bénéficient de 18,42 \$ par semaine.

Principale raison de travailler durant l'année scolaire (n = 108) :

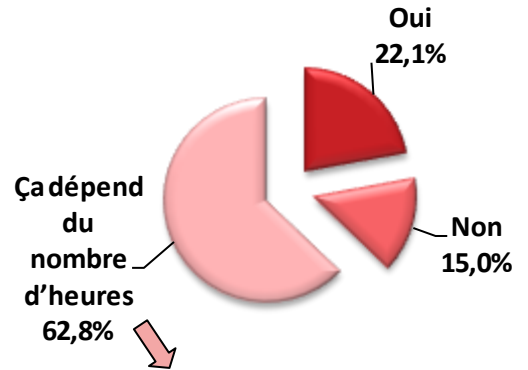
- Accumuler de l'argent pour des projets 44,4 %
- Avoir plus d'argent pour mes dépenses personnelles 30,6 %
- Accumuler une expérience sur le marché du travail ou orienter mon choix de carrières 10,2 %
- Parce que mes parents me l'ont demandé 5,6 %
- Avoir plus d'argent pour mes dépenses personnelles et pour payer une partie de mes études 4,6 %
- Autres 4,6 %

PERCEPTION ET SATISFACTION DU TRAVAIL RÉMUNÉRÉ

Satisfaction de l'emploi (n = 109)

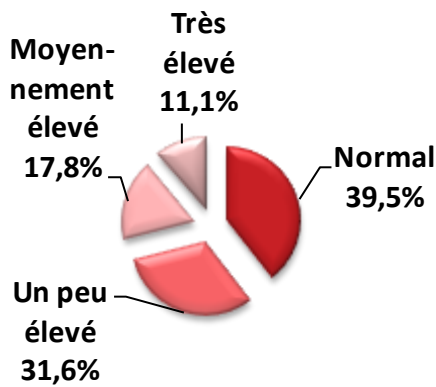


Perception d'un impact négatif du travail rémunéré sur les résultats scolaires (n = 253)

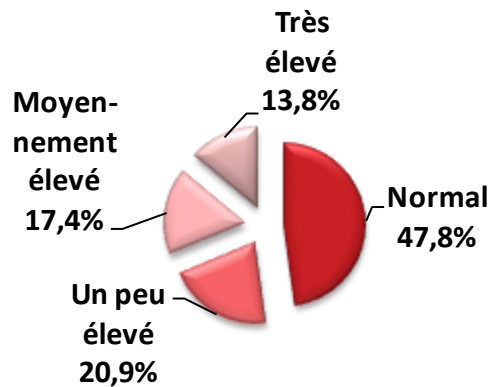


Selon ces étudiants, le nombre d'heures à partir duquel le travail rémunéré nuit aux études est de 21,1 heures en moyenne.

Perception de son niveau de fatigue (n = 253)



Perception de son niveau de stress (n = 253)



Pourcentage d'accord des étudiants travailleurs avec divers énoncés en lien avec le travail rémunéré (n = 109)

Travailler me permet d'exploiter mes habiletés personnelles

78,0%

Travailler me permet de prendre confiance en moi

70,6%

Travailler me permet de préciser ce qui m'intéresse

64,2%

Travailler me permet de sentir que j'appartiens à un groupe

37,6%

Je suis plus motivé par mon travail que par mes études

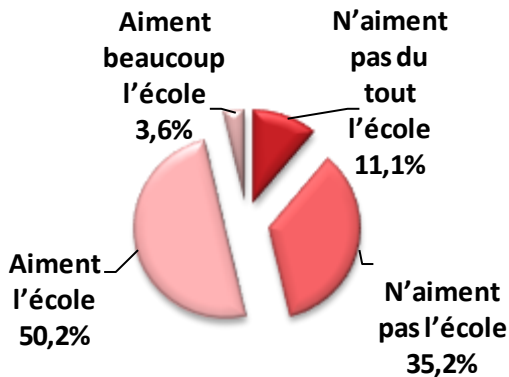
33,9%

L'ÉCOLE ET LE TRAVAIL RÉMUNÉRÉ

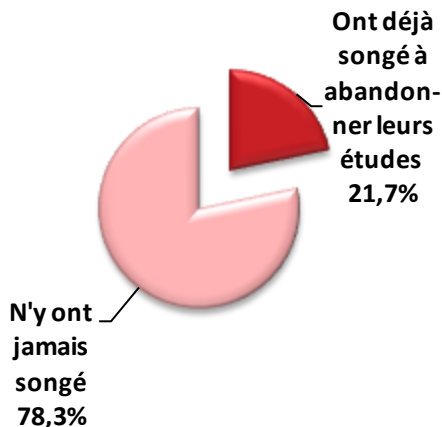
Estiment consacrer assez de temps aux études et travaux scolaires en dehors des heures de classe pour réussir à la hauteur de leurs attentes (n = 253)



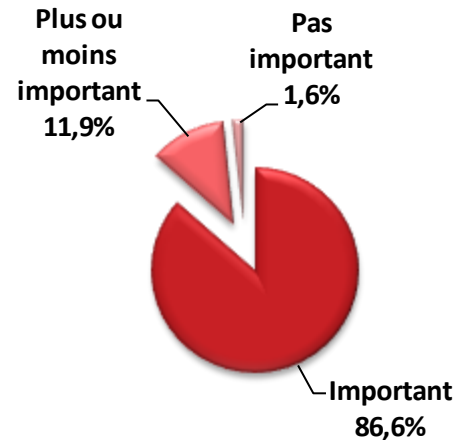
Appréciation de l'école (n = 253)



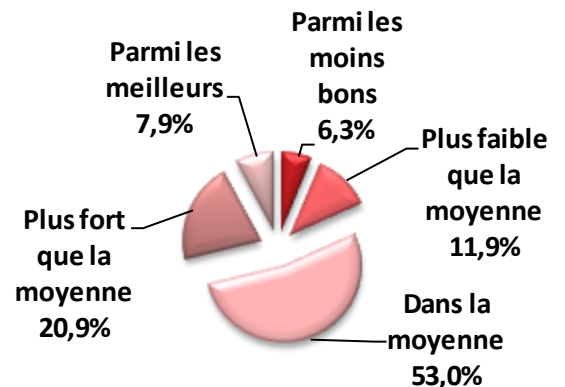
Intentions d'abandon (n = 253)



Degré d'importance accordée par les étudiants à l'obtention d'un diplôme (n = 253)



Perception de son classement comparativement aux autres étudiants (n = 253)

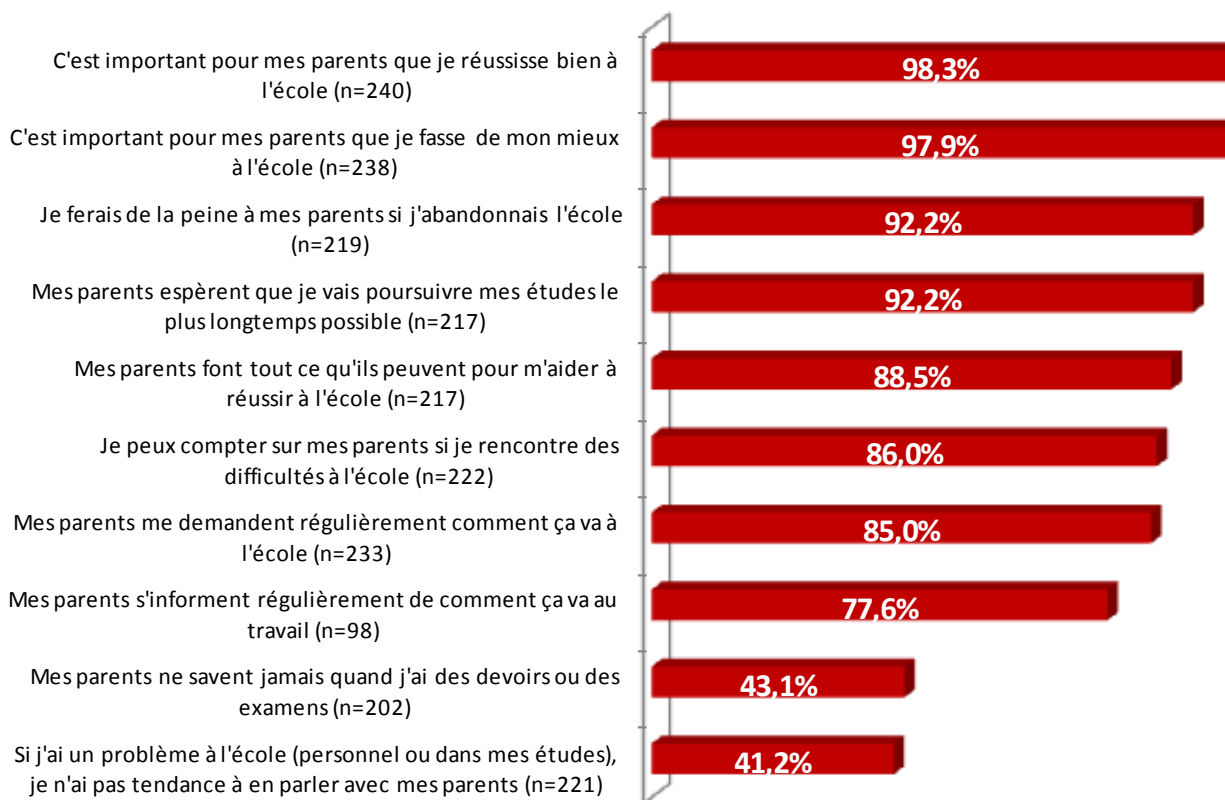


32,0 % de l'ensemble des étudiants affirment avoir des amis qui songent à abandonner leurs études

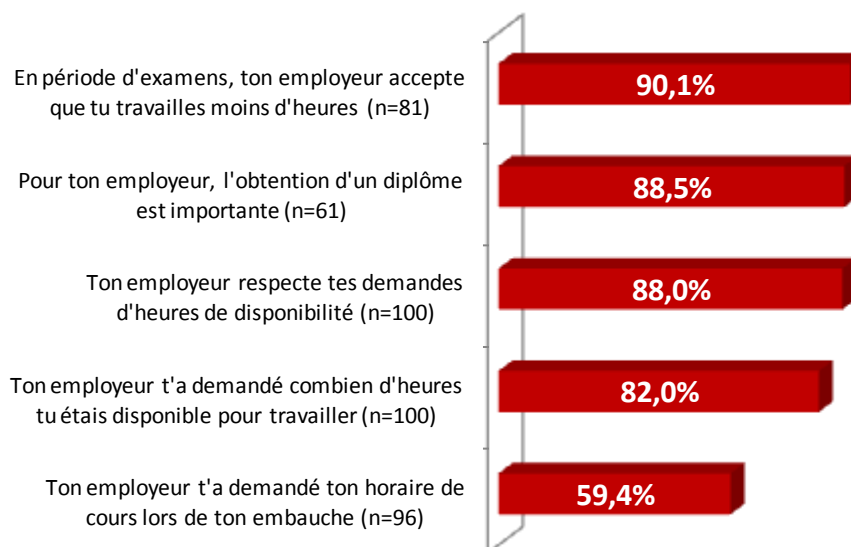


LE RÔLE DES PARENTS ET DE L'EMPLOYEUR

Répartition des étudiants selon leur accord sur divers énoncés traitant de l'attitude de leurs parents



Répartition des étudiants selon leur accord sur divers énoncés concernant leur employeur



EN RÉSUMÉ

MUNICIPALITÉ DE SAINT-CÉSaire

- Le pourcentage d'étudiants travaillant au cours de l'année scolaire est de 44,6 %.
- Les principaux domaines dans lesquels les étudiants travaillent sont : la restauration (19,0 %), l'agriculture (17,2 %) et les épiceries, dépanneurs et magasins (14,7 %). À eux seuls, ils comptent pour un peu plus de la moitié des domaines d'emploi des étudiants.
- Plus de la moitié des heures travaillées est effectuée en soirée (55,5 %), et ceci, principalement le vendredi, samedi et dimanche soir (34,4 %). Seulement 5,5 % des heures de travail se font durant les heures de classe (incluant la matinée avant le début des classes).
- Pour les trois quarts des étudiants travailleurs, la principale raison de travailler est d'ordre pécuniaire, soit pour accumuler de l'argent pour des projets (44,4 %) ou pour avoir plus d'argent pour les dépenses personnelles (30,6 %). Dans l'ensemble, le travail durant l'année scolaire est donc un choix personnel et non une obligation pour les étudiants.
- La majorité des étudiants travaillant durant l'année scolaire est satisfaite de son emploi (94,5 %, soit 45,0 % : très satisfaits et 49,5 % : plutôt satisfaits).
- Au total, 62,8 % des étudiants croient que l'impact négatif du travail sur les résultats scolaires dépend du nombre d'heures où l'on travaille.
- Seulement 39,5 % des étudiants considèrent que leur niveau de fatigue est normal, alors que le niveau de stress est évalué comme étant normal par un peu plus d'étudiants (47,8 %).
- 78,0 % des étudiants sont d'accord à dire que le travail leur permet d'exploiter leurs habiletés personnelles, de prendre confiance en eux (70,6 %) et préciser ce qui les intéresse (64,2 %).
- Près des deux tiers des étudiants (65,2 %) estiment consacrer assez de temps aux études et travaux scolaires en dehors des heures de classe pour réussir à la hauteur de leurs attentes.
- Dans l'ensemble, un peu plus d'un étudiant sur cinq a déjà songé à abandonner ses études (21,7 %).
- Globalement, les étudiants sont en majorité d'accord à dire que leurs parents sont disponibles pour les appuyer dans leur vie scolaire. Par contre, le taux d'accord est de 43,1 % pour l'énoncé « Mes parents ne savent jamais quand j'ai des devoirs ou des examens ».
- De façon générale, selon les étudiants, les employeurs s'avèrent responsables, puisque la majorité leur demande leur disponibilité (82,0 %) et respecte ces disponibilités (88,0 %), accepte un moins grand nombre d'heures travaillées en période d'examens (90,1 %) et juge l'obtention d'un diplôme comme étant importante (88,5 %).