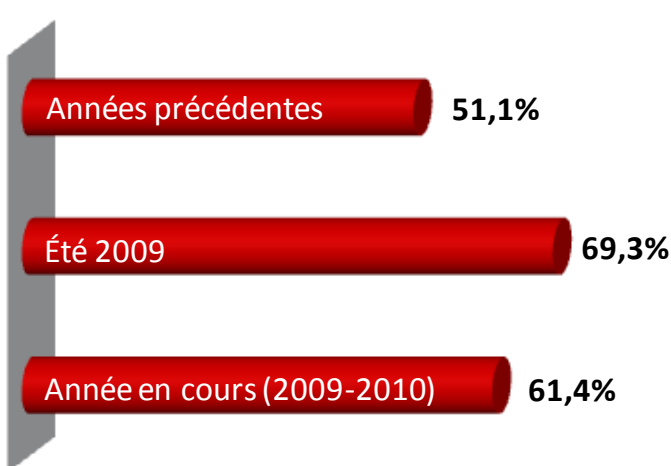


# CONCILIATION ÉTUDES & TRAVAIL

## MUNICIPALITÉ DE L'ANGE-GARDIEN (N = 88)

### POURCENTAGE D'ÉTUDIANTS DE L'ÉCOLE SECONDAIRE PAUL-GERMAIN-OSTIGUY AYANT TRAVILLÉ



	Ont occupé un emploi rémunéré au cours :		
	Des années précédentes %	De l'été 2009 %	De l'année scolaire 2009-2010 %
Garçons	51,1	66,7	64,4
Filles	51,2	72,1	58,1
15 ans et moins	38,6	66,7	56,1
Plus de 15 ans	78,6	75,0	78,6

### ÉTÉ 2009 (N = 61)

Parmi les étudiants occupant un emploi durant l'année scolaire et ayant travaillé au cours de l'été (n = 46), 76,1 % d'entre eux précisent qu'ils travaillent présentement dans la même entreprise que pour leur emploi d'été. Les emplois d'été ont rapporté aux étudiants un montant de 1 814 \$ en moyenne.

#### Raisons\* d'avoir cessé d'occuper l'emploi d'été (n = 15) :

- Je préfère ne plus travailler pendant l'année scolaire 46,7 %
- Manque de temps 33,3 %
- Problèmes de transport 33,3 %
- Cet emploi ne me convenait plus (salaire, conditions de travail, etc.) 20,0 %
- Travail d'été seulement, temporaire, sur demande 13,3 %
- J'ai commencé à travailler, mais sans être rémunéré (à la maison ou ailleurs) 13,3 %
- Parce que j'ai été congédié 6,7 %
- Ça ne m'intéressait plus de travailler 6,7 %
- Le travail était trop stressant 6,7 %
- Autres 13,3 %

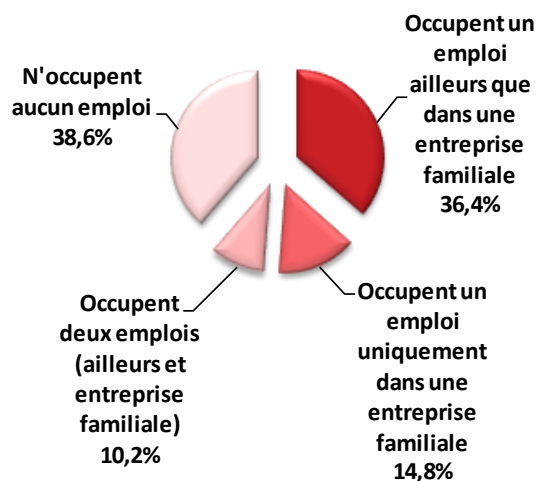
### RAISONS\* DE NE PAS TRAVAILLER AU COURS DE L'ANNÉE SCOLAIRE 2009-2010 (N = 33)

- Je n'ai pas trouvé d'emploi 45,5 %
- Je préfère ne pas travailler pendant l'année scolaire 33,3 %
- Problèmes de transport 21,2 %
- Je suis trop jeune/Je n'ai pas de numéro d'assurance sociale 15,2 %
- J'ai travaillé, mais sans être rémunéré (à la maison ou ailleurs) 15,2 %
- Manque de temps 9,1 %
- Ça ne m'intéressait pas de travailler 9,1 %
- Mes parents ne voulaient pas que je travaille 9,1 %
- Les emplois offerts ne me convenaient pas (salaire, conditions de travail, etc.) 3,0 %

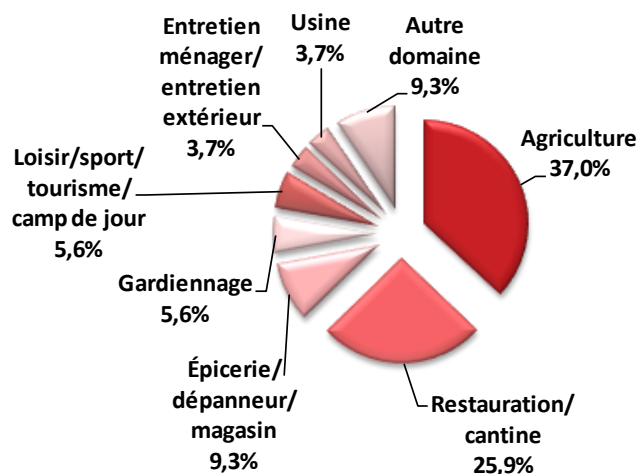
\* L'astérisque indique que le total des pourcentages peut être supérieur à 100 %, puisque les étudiants pouvaient indiquer plus d'un choix de réponse à la question.

## CARACTÉRISTIQUES DU TRAVAIL RÉMUNÉRÉ

Répartition des étudiants selon leur situation par rapport au marché du travail (n = 88)



Répartition des étudiants travailleurs selon leur domaine d'emploi (n = 54)



Répartition des heures de travail des étudiants selon le moment où ils travaillent durant leur année scolaire

	Matin De 5 à 12 heures %	Après-midi De 12 à 16 heures %	Soirée De 16 à 24 heures %	Nuit De 24 à 5 heures %	Total %
Lundi	2,4	0,4	2,2	0,0	4,9
Mardi	0,8	0,4	1,0	0,0	2,2
Mercredi	1,9	1,2	2,4	0,0	5,6
Jeudi	1,7	0,8	4,0	0,0	6,4
Vendredi	1,8	0,2	9,5	0,9	12,4
Samedi	15,2	11,8	4,4	1,3	32,7
Dimanche	19,8	10,2	3,7	2,1	35,8
<b>Total</b>	<b>43,6</b>	<b>25,0</b>	<b>27,2</b>	<b>4,3</b>	<b>100,0</b>

Les étudiants qui occupent un emploi ailleurs que dans une entreprise familiale travaillent en moyenne 12,2 heures par semaine et ceux œuvrant dans une entreprise familiale, 8,1 heures par semaine.

SALAIRE MOYEN : 9,53 \$/heure

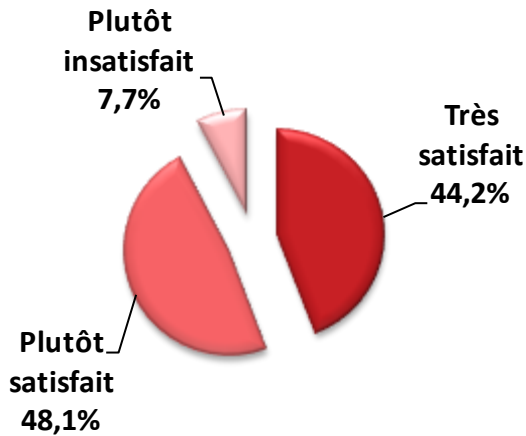
42,0 % des étudiants reçoivent de leurs parents de l'argent de poche pour leurs dépenses personnelles. En moyenne, ils bénéficient de 23,97 \$ par semaine.

### Principale raison de travailler durant l'année scolaire (n = 52) :

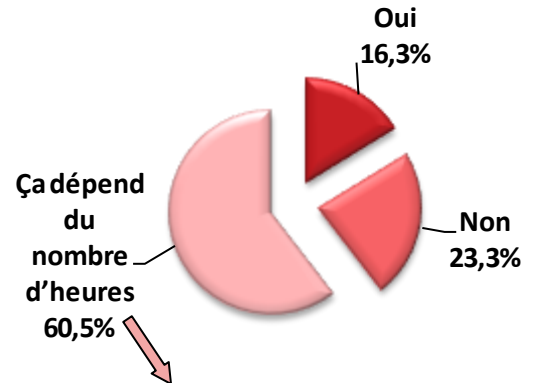
- Avoir plus d'argent pour mes dépenses personnelles 38,5 %
- Accumuler de l'argent pour des projets 34,6 %
- Avoir plus d'argent pour mes dépenses personnelles et pour payer une partie de mes études 11,5 %
- Accumuler une expérience sur le marché du travail ou orienter mon choix de carrières 7,7 %
- Parce que mes parents me l'ont demandé 3,8 %
- Autres 3,8 %

# PERCEPTION ET SATISFACTION DU TRAVAIL RÉMUNÉRÉ

Satisfaction de l'emploi (n = 52)

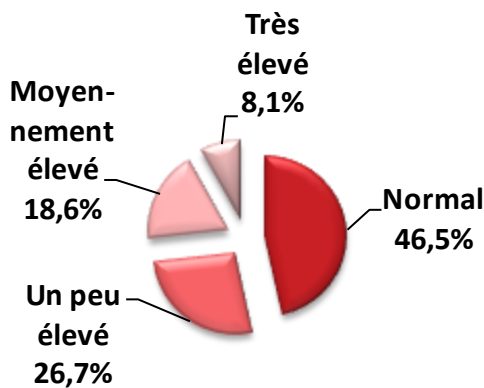


Perception d'un impact négatif du travail rémunéré sur les résultats scolaires (n = 52)

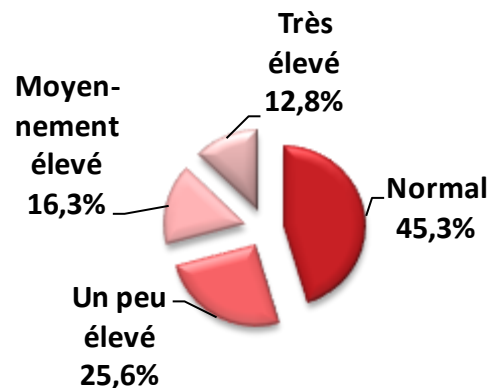


Selon ces étudiants, le nombre d'heures à partir duquel le travail rémunéré nuit aux études est de 21,3 heures en moyenne.

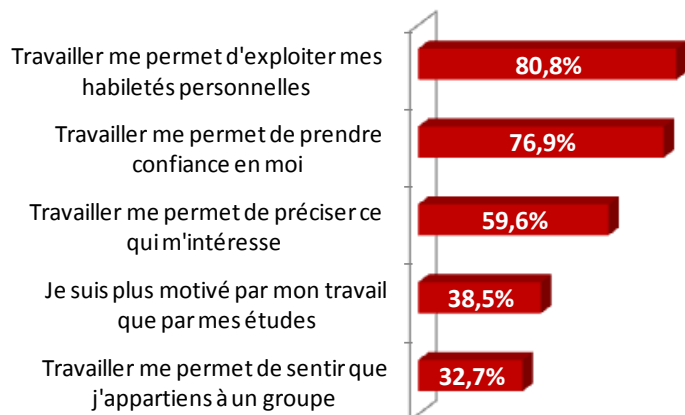
Perception de son niveau de fatigue (n = 86)



Perception de son niveau de stress (n = 86)



Pourcentage d'accord des étudiants travailleurs avec divers énoncés en lien avec le travail rémunéré (n = 52)

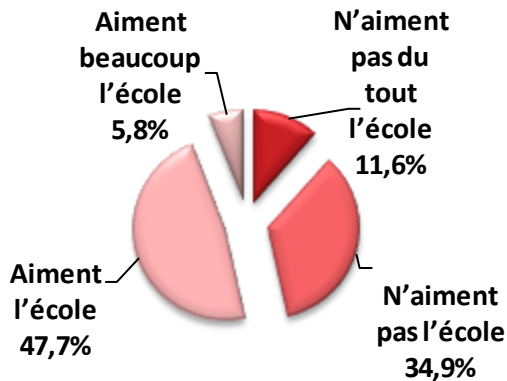


# L'ÉCOLE ET LE TRAVAIL RÉMUNÉRÉ

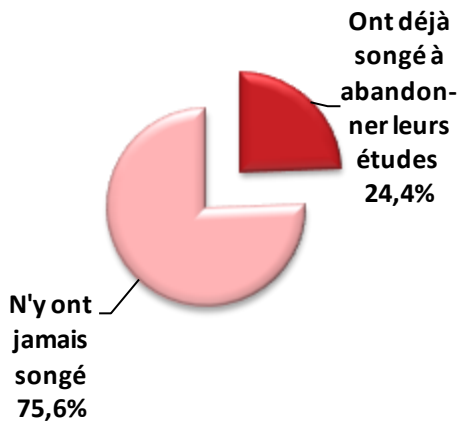
Estiment consacrer assez de temps aux études et travaux scolaires en dehors des heures de classe pour réussir à la hauteur de leurs attentes (n = 86)



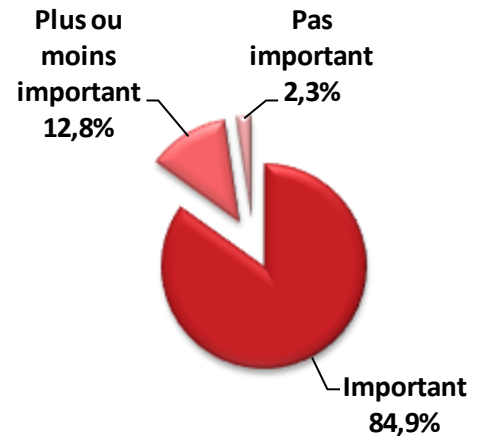
Appréciation de l'école (n = 86)



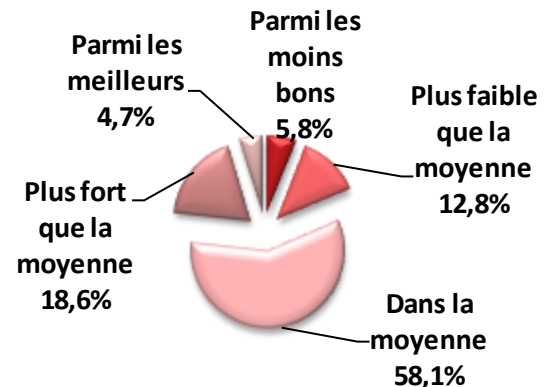
Intentions d'abandon (n = 86)



Degré d'importance accordée par les étudiants à l'obtention d'un diplôme (n = 86)



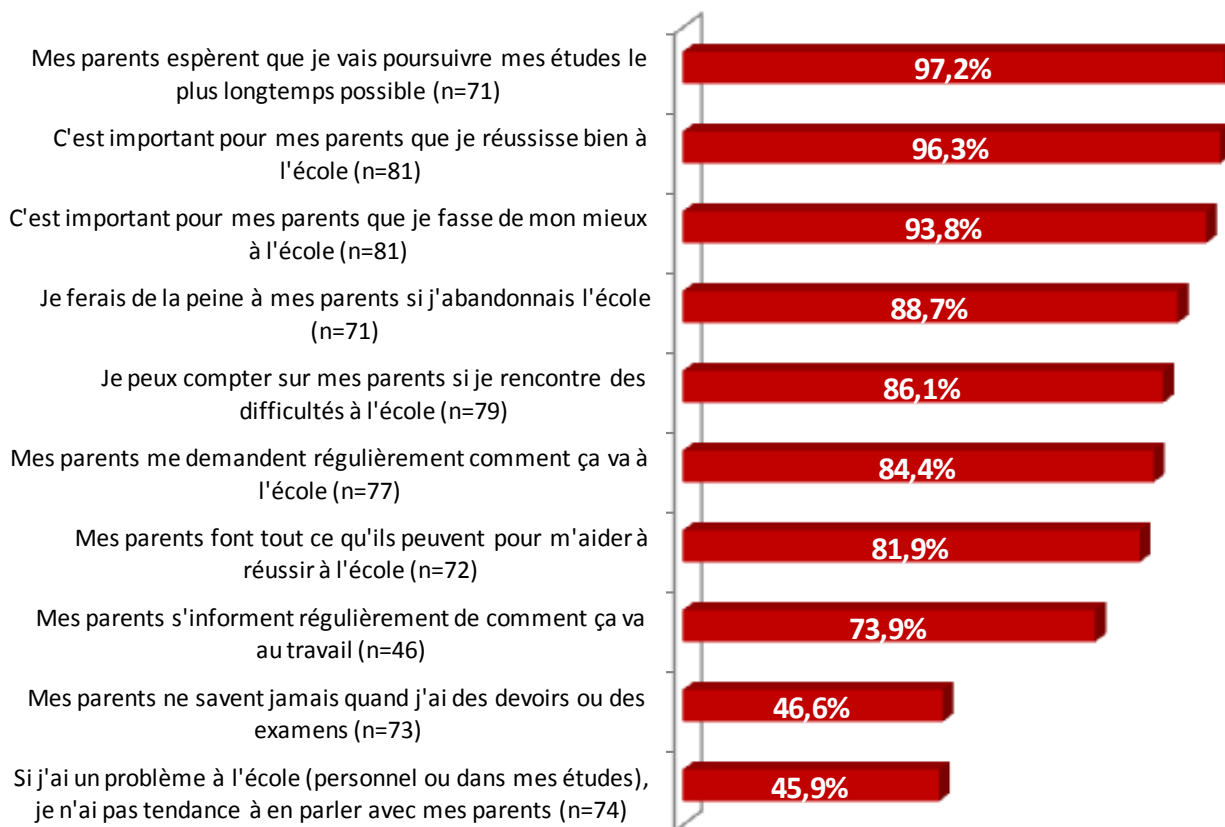
Perception de son classement comparativement aux autres étudiants (n = 86)



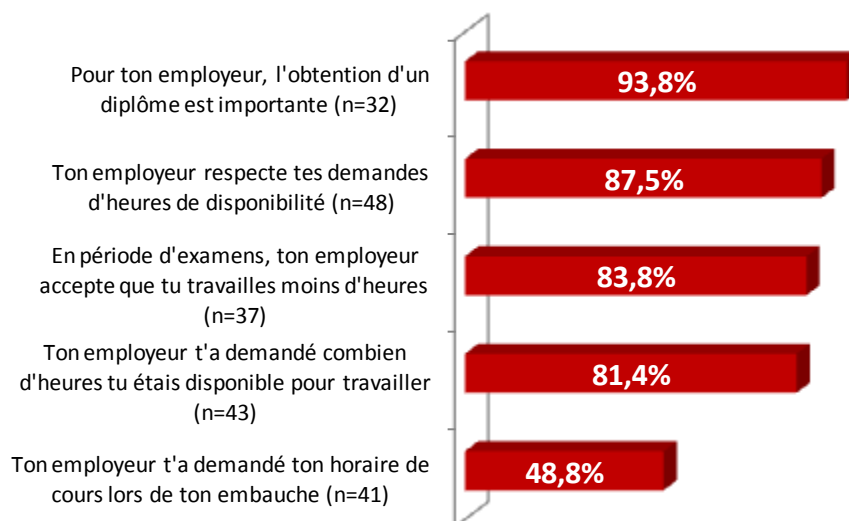
26,7 % de l'ensemble des étudiants affirment avoir des amis qui songent à abandonner leurs études

## LE RÔLE DES PARENTS ET DE L'EMPLOYEUR

### Répartition des étudiants selon leur accord sur divers énoncés traitant de l'attitude de leurs parents



### Répartition des étudiants selon leur accord sur divers énoncés concernant leur employeur



# EN RÉSUMÉ

## MUNICIPALITÉ DE L'ANGE-GARDIEN

- Le pourcentage d'étudiants travaillant au cours de l'année scolaire est de 61,4 %.
- Les principaux domaines dans lesquels les étudiants travaillent sont : l'agriculture (37,0 %) et la restauration (25,9 %). À eux seuls, ils comptent pour près des deux tiers des domaines d'emploi des étudiants.
- 43,6 % des heures travaillées sont effectuées en matinée, et ceci, principalement le samedi et dimanche matin (35,0 %). 11,6 % des heures de travail se font durant les heures de classe (incluant la matinée avant le début des classes).
- Pour près des trois quarts des étudiants travailleurs, la principale raison de travailler est d'ordre pécuniaire, soit pour avoir plus d'argent pour les dépenses personnelles (38,5 %) ou pour accumuler de l'argent pour des projets (34,6 %). Dans l'ensemble, le travail durant l'année scolaire est donc un choix personnel et non une obligation pour les étudiants.
- La très grande majorité des étudiants travaillant durant l'année scolaire est satisfaite de son emploi (92,3 %, soit 44,2 % : très satisfaits et 48,1 % : plutôt satisfaits).
- Au total, six étudiants sur dix (60,5 %) croient que l'impact négatif du travail sur les résultats scolaires dépend du nombre d'heures où l'on travaille.
- Moins de la moitié des étudiants considère que son niveau de fatigue (46,5 %) et de stress (45,3 %) est normal.
- 80,8 % des étudiants sont d'accord à dire que le travail leur permet d'exploiter leurs habiletés personnelles, de prendre confiance en eux (76,9 %) et préciser ce qui les intéresse (59,6 %).
- Près de six étudiants sur dix (57,0 %) estiment consacrer assez de temps aux études et travaux scolaires en dehors des heures de classe pour réussir à la hauteur de leurs attentes.
- Dans l'ensemble, près du quart des étudiants a déjà songé à abandonner ses études (24,4 %).
- Globalement, les étudiants sont en majorité d'accord à dire que leurs parents sont disponibles pour les appuyer dans leur vie scolaire. Par contre, le taux d'accord est de 46,6 % pour l'énoncé « Mes parents ne savent jamais quand j'ai des devoirs ou des examens ».
- De façon générale, selon les étudiants, les employeurs s'avèrent responsables, puisque la majorité leur demande leur disponibilité (81,4 %) et respecte ces disponibilités (87,5 %), accepte un moins grand nombre d'heures travaillées en période d'examens (83,8 %) et juge l'obtention d'un diplôme comme étant importante (93,8 %).